

Modell 15017 Trachtenjacke

Für Gr. 36 = Zahlen vor der Klammer, für Gr. 38/40 = Zahlen in der Klammer, für Gr. 42/44 = Zahlen hinter der Klammer. Ist nur eine Angabe gemacht, so gilt diese für alle Größen.

Qualität	Farbe	36	38/40	42/44
Hit Country 90% Polyacryl, 10% sonstige Faser LL = ca. 266 m / 100 g	02 grünmeliert	500 g 5 Knäuel	500 g 5 Knäuel	600 g 6 Knäuel

Nadeln: Stricknadeln 4 u. 4,5 mm von addi
sonstige Zutaten: 6 Knöpfe

Bundmuster:

1 M re, 1 M li im Wechsel str. mit NS 4

Maschenprobe genau einhalten! (Falls notwendig, Nd. wechseln.)

Großes Perlmuster: (Maschenprobe: 20 M u. 27 R = 10 x 10 cm)

1 M re, 1 M li im Wechsel str. mit NS 4,5, in jed. 2. R die M versetzen

Zopfmuster 1:

lt. Strickschrift Zopfmuster 1 arb. Es sind nur die Hinr. gezeichnet. In den Rückr. die M str. wie sie erscheinen. Die 1. – 10. R fortl. wdh.

Zopfmuster 2:

lt. Strickschrift Zopfmuster 2 arb. Es sind nur die Hinr. gezeichnet. In den Rückr. die M str. wie sie erscheinen. Die 1. – 10. R fortl. wdh.

Rautenmuster:

Nach Strickschrift Rautenmuster arb. Es sind nur die Hinr. gezeichnet. In den Rückr. die M str. wie sie erscheinen. 1 x die 1. – 26. R arb., dann die 3. – 26. R fortl. wdh.

Arbeitsanleitung:

Rückenteil:

92 (102) 112 M mit NS 4 anschl. u. 6 cm im Bundm str. Weiter mit NS 4,5 u. die M wie folgt einteilen: RM, 1 (6) 11 M Perlmuster, 12 M Zopfmuster 1, 16 M Rautenmuster, 32 M Zopfmuster 2 wie folgt: mit den 4 M vor dem MS beginnen, 3x MS, enden mit den 4 M nach dem MS, 16 M Rautenmuster, 12 M Zopfmuster 1, 1 (6) 11 M Perlmuster, RM.

Für den Armausschnitt nach 30 (32) 34 cm ab Anschlag beids. 3 M abk. u. in jed. folg. 2. R noch beids. 1 (2) 3 x 2 M u. 2 x 1 M abk. = 78 (84) 90 M.

Nach 54 (56) 58 cm ab Anschlag die mittl. 24 (26) 28 M stilllegen u. beids. die restl. x 27 (29) 31 M für die Schulter abk.

Linkes Vorderteil:

57 (62) 67 M mit NS 4 anschl. u. 6 cm im Bundm str. Weiter mit NS 4,5 u. die M wie folgt einteilen: RM, 6 (11) 16 M Perlmuster, 16 M Zopfmuster 2, 16 M Rautenmuster, 12 M Zopfmuster 1, 6 M Perlmuster (incl. RM).

Für den Armausschnitt nach 30 (32) 34 cm ab Anschlag am re Arbeitsrand 3 M abk. u. in jed. folg. 2. R noch 1 x 3 M, 2 (3) 4 x 2 M und 3 x 1 M abk. = 44 (47) 50 M.

Für den Halsausschnitt nach 45 (47) 49 cm ab Anschlag am li Arbeitsrand 12 (13) 14 M abk. u. in jed. 2. R noch 1 x 3 M u. 2 x 1 M abk. Nach 54 (56) 58 cm ab Anschlag die restl. 27 (29) 31 M für die Schulter abk.

Rechtes Vorderteil:

57 (62) 67 M mit NS 4 anschl. u. 6 cm im Bundm str. Weiter mit Nadel 4,5 M u. wie folgt einteilen: 6 M Perlmuster, 12 M Zopfmuster 1, 16 M Rautenmuster, 16 M Zopfmuster 2, 6 (11) 16 M Perlmuster, RM. Für die Knopflöcher die



© Schoeller Süßen GmbH

4. u. 5. M re zus.str. u. 1 U arb. Das 1. Knopfloch nach 2 cm ab Anschlag arb., die folg. 5 Knopflöcher mit einem Abstand von je ca. 8 (8,5) 9 cm arb.
Für den Armausschnitt nach 30 (32) 34 cm ab Anschlag am li Arbeitsrand 3 M abk. u. in jed. folg. 2. R noch 1 x 3 M, 2 (3) 4 x 2 M und 3 x 1 M abk. = 44 (47) 50 M.
Für den Halsausschnitt nach 45 (47) 49 cm ab Anschlag am re Arbeitsrand 12 (13) 14 M abk. u. in jed. 2. R noch 1 x 3 u. 2 x 1 M abk. Nach 54 (56) 58 cm ab Anschlag die restl. 27 (29) 31 M für die Schulter abk.

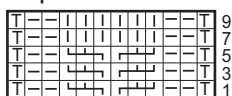
Ärmel:

40 (42) 44 M mit NS 4 anschl. u. 5 cm im Bundm str. Weiter mit NS 4,5 u. die M wie folgt einteilen: RM, 13 (14) 15 M Perlmuster, 12 M Zopfmuster 1, 13 (14) 15 M Perlmuster, RM.
Für die seidl. Ärmelschrägung in jed. folg. 12. R ab Bund beids. 4 x 1 M u. in jed. folg. 10. R beids. 5 x 1 M (in jed. folg. 10. R ab Bund beids. 10 x 1 M) in jed. folg. 10. R ab Bund beids. 6 x 1 M u. in jed. folg. 8. R 5 x 1 M zun. = 58 (62) 66 M.
Für die Armkugel nach 44 cm ab Anschlag beids. 3 M abk. u. in jed. folg. 2. R noch beids. 1 x 2 M u. 20 x 1 M abk. Nach 60 cm ab Anschlag die restl. 8 (12) 16 M abk. Den 2. Ärmel ebenso arb.

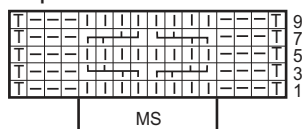
Fertigarbeiten:

Teile spannen, anfeuchten und trocknen lassen. Schulternähte im Matratzenstich schließen. Zu den stillgelegten 24 (26) 28 M des rückwärtigen Halsausschnitts aus dem vorderen Halsausschnitt noch weitere 62 (64) 66 M mit NS 4 auffassen = 86 (90) 92 M und 5 R im Bundm str. Dann die M abk. Ärmel einsetzen. Seiten- u. Ärmelnähte im Matratzenstich schließen. Knöpfe annähen.

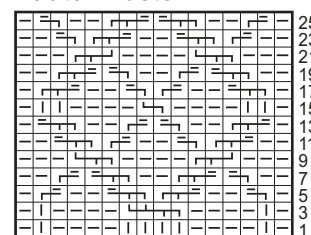
Zopfmuster 1



Zopfmuster 2

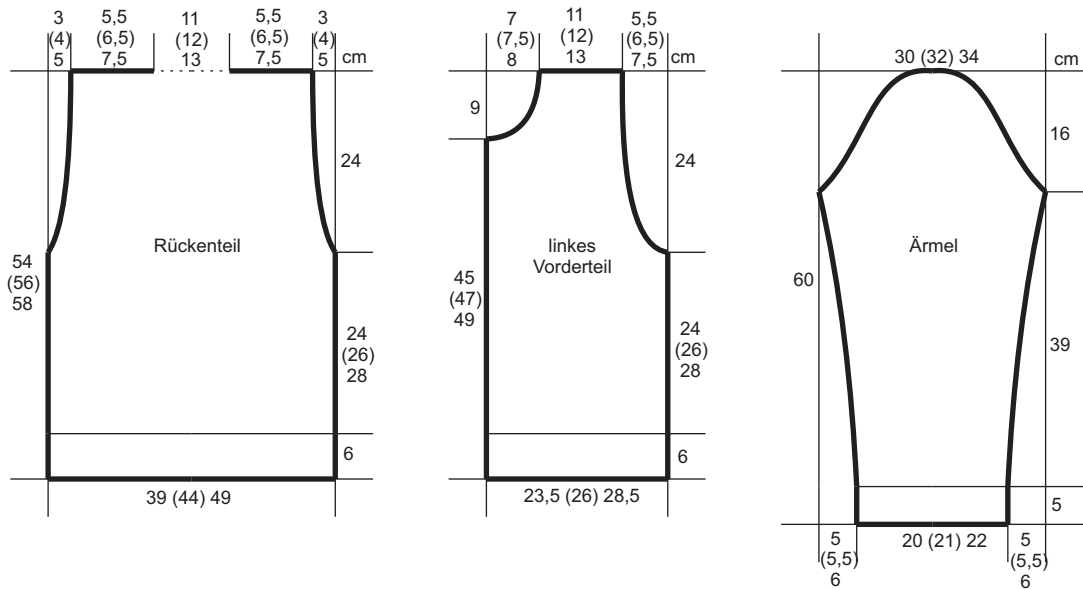


Rautenmuster



Zeichenerklärung

	= 1 Masche rechts
	= 1 Masche links
	= die 2. M zuerst vor der 1. M re str., dann die 1. M re str.
	= die 2. M zuerst hinter der 1. M re str., dann die 1. M re str.
	= 1 tiefgestochene M: 1 R tiefer einstechen u. die M re str.
	= die 2. M vor der 1. M re str., dann die 1. M li str.
	= 1 M auf 1 Hi-Nd. vor die Arbeit legen, 1 M li, die M der Hi-Nd. re str.
	= 1 M auf 1 Hi-Nd. hinter die Arbeit legen, 2 M re, die M der Hi-Nd. li str.
	= 2 M auf 1 Hi-Nd. vor die Arbeit legen, 1 M li, die M der Hi-Nd. re str.
	= 2 M auf 1 Hi-Nd. vor die Arbeit legen, 1 M re, die M der Hi-Nd. re str.
	= 1 M auf 1 Hi-Nd. hinter die Arbeit legen, 2 M re, die M der Hi-Nd. re str.
	= 1 M auf eine Hi-Nd. vor die Arbeit legen, 2 M re, die M der Hi-Nd. re str.
	= 2 M auf 1 Hi-Nd. hinter die Arbeit legen, 1 M re, die M der Hi-Nd. re str.
	= 2 M auf 1 Hi-Nd. hinter die Arbeit legen, 2 M re, die M der Hi-Nd. re str.
	= 2 M auf eine Hi-Nd. vor die Arbeit legen, 2 M re, die M der Hi-Nd. re str.
	= Mustersatz (MS)



Alle Modelle, Zeichnungen und Bilder stehen unter Urheberschutz. Eine Verwendung, die über die private Nutzung hinausgeht, ist ohne Zustimmung der Schoeller Süssen GmbH nicht gestattet.

**Schoeller Süssen GmbH · Postfach 1160 · D-73073 Süssen ·
Telefon +49/7162-93050-15 · Fax +49/7162-93050-10 · www.schoeller-wolle.de**